



221212050472

# 安徽康达检测技术有限公司

## 检测报告

检测类型:	委托检测
委托单位:	芜湖新兴铸管有限责任公司
受检单位:	芜湖新兴铸管有限责任公司
项目名称:	环境空气检测

检测单位 (盖章)

二零二二年十一月十二日

## 声 明

1. 本报告无本公司检测报告专用章、骑缝章无效；无报告编制人、审核人、签发批准人签字无效。
2. 本报告涂改无效，未经本公司书面批准，不得部分复制、摘用或更改本报告，复印件未加盖本公司检测报告专用章无效。任何对本报告的涂改、伪造、变更及不当使用均无效，其责任人将承担相关法律及经济责任，我公司保留对上述行为追究法律责任的权利。
3. 本报告检测结果仅对被测地点、对象及当时情况有效；送样委托测试结果仅对所送委托样品有效。无法复现的样品，不受理申诉。
4. 委托方应对提供的检测相关信息的完整性、真实性、准确性负责。本公司实施的所有检测行为以及提供的相关报告以委托方提供的信息为前提，若委托方提供信息存在错误、偏离或与实际情况不符，本公司不承担由此引起的责任。
5. 在实施检测行为前，本公司已经履行对前述检测信息提供要求、国家相关法律法规及采样标准、检测方法、评价标准等的宣贯告知义务。
6. 委托方如对本报告检测结果有疑问，请于报告签发之日起十五日内向本公司提出书面申诉，超过申诉期限，概不受理。
7. 本公司对本报告的检测数据保守秘密，存档报告保存期限为 6 年。
8. 本报告自批准之日起生效。

---

安徽康达检测技术有限公司

实验室地址：安徽省芜湖市高新技术开发区天井山路 13 号综合楼八层

邮政编码：241002


电 话：0553-5809066

传 真：0553-5801669

## 检测报告

委托单位	芜湖新兴铸管有限责任公司		
委托单位地址	芜湖市三山区经济开发区春洲路 2 号		
受检单位	芜湖新兴铸管有限责任公司		
受检单位地址	芜湖市三山区经济开发区春洲路 2 号		
联系人	时晨曦	联系电话	17855332678
采样负责人	王全	采样日期	2022-11-02~2022-11-04、 2022-11-07~2022-11-09
样品状态	气体	分析日期	2022-11-02~2022-11-10
检测目的	为客户了解受检因子浓度提供检测数据。		
检测内容	环境空气	颗粒物、PM <sub>10</sub> 、PM <sub>2.5</sub> 、二氧化硫、二氧化氮、臭氧、氟化物、苯并[a]芘、硫化氢、苯、甲苯、二甲苯、酚类化合物、非甲烷总烃、氨、二噁英、一氧化碳	
检测依据	环境空气		
	颗粒物	《环境空气 总悬浮颗粒物的测定 重量法》 (GB/T 15432-1995)	
	PM <sub>10</sub> 、PM <sub>2.5</sub>	《环境空气 PM <sub>10</sub> 和 PM <sub>2.5</sub> 的测定 重量法》 (HJ 618-2011)	
	二氧化硫	《环境空气 二氧化硫的测定 甲醛吸收-副玫瑰苯胺分光光度法》(HJ 482-2009)	
	二氧化氮	《环境空气 氮氧化物(一氧化氮和二氧化氮)的测定 盐酸萘乙二胺分光光度法》(HJ 479-2009)	
	臭氧	《环境空气 臭氧的测定 靛蓝二磺酸钠分光光度法》 (HJ 504-2009)	
	氟化物	《环境空气 氟化物的测定 滤膜采样/氟离子选择电极法》 (HJ 955-2018)	
	苯并[a]芘	《环境空气和废气 气相和颗粒物中多环芳烃的测定 气相色谱-质谱法》(HJ 646-2013)	
	硫化氢	环境空气 硫化氢的测定 亚甲基蓝分光光度法(2003) 《空气和废气监测分析方法》(第四版)国家环保总局	
	苯、甲苯、二甲苯	《环境空气 苯系物的测定 活性炭吸附/二硫化碳解吸-气相色谱法》(HJ 584-2010)	
	酚类化合物	《固定污染源排气中酚类化合物的测定 4-氨基安替比林分光光度法》(HJ/T 32-1999)	

检测依据	非甲烷总烃	《环境空气 总烃、甲烷和非甲烷总烃的测定 直接进样-气相色谱法》(HJ 604-2017)
	氨	《环境空气和废气 氨的测定 纳氏试剂分光光度法》(HJ 533-2009)
	二噁英	《环境空气和废气 二噁英类的测定 同位素稀释高分辨气相色谱-高分辨质谱法》(HJ 77.2-2008)
	一氧化碳	《空气质量 一氧化碳的测定 非分散红外法》(GB 9801-1988)
检测结果	检测结果见第 5 页~第 29 页。	
编制:	陶雨婷	
审核:	王全	
签发:	高安伟	



签发日期 2022 年 11 月 12 日

表 1 华电小区环境空气监测结果表 (2022-11-02)

检测项目	采样时间	单位	检测结果	参考限值
颗粒物	10:30-11:15	mg/m <sup>3</sup>	0.202	0.3
	11:45-12:30	mg/m <sup>3</sup>	0.227	
	13:00-13:45	mg/m <sup>3</sup>	0.218	
	14:15-15:00	mg/m <sup>3</sup>	0.236	
PM <sub>10</sub>	10:30-11:15	mg/m <sup>3</sup>	0.136	0.15
	11:45-12:30	mg/m <sup>3</sup>	0.127	
	13:00-13:45	mg/m <sup>3</sup>	0.140	
	14:15-15:00	mg/m <sup>3</sup>	0.111	
PM <sub>2.5</sub>	10:30-11:15	mg/m <sup>3</sup>	0.056	0.075
	11:45-12:30	mg/m <sup>3</sup>	0.067	
	13:00-13:45	mg/m <sup>3</sup>	0.062	
	14:15-15:00	mg/m <sup>3</sup>	0.049	
二氧化硫	10:30-11:15	mg/m <sup>3</sup>	<0.007	0.5
	11:45-12:30	mg/m <sup>3</sup>	<0.007	
	13:00-13:45	mg/m <sup>3</sup>	<0.007	
	14:15-15:00	mg/m <sup>3</sup>	<0.007	
二氧化氮	10:30-11:15	mg/m <sup>3</sup>	0.019	0.2
	11:45-12:30	mg/m <sup>3</sup>	0.019	
	13:00-13:45	mg/m <sup>3</sup>	0.094	
	14:15-15:00	mg/m <sup>3</sup>	0.031	
臭氧	10:30-11:15	mg/m <sup>3</sup>	0.029	0.2
	11:45-12:30	mg/m <sup>3</sup>	0.024	
	13:00-13:45	mg/m <sup>3</sup>	0.056	
	14:15-15:00	mg/m <sup>3</sup>	0.052	
氟化物	10:30-11:15	mg/m <sup>3</sup>	<0.0005	—
	11:45-12:30	mg/m <sup>3</sup>	<0.0005	
	13:00-13:45	mg/m <sup>3</sup>	<0.0005	
	14:15-15:00	mg/m <sup>3</sup>	<0.0005	
苯并[a]芘	10:30-11:15	mg/m <sup>3</sup>	<0.00000014	0.0000025
	11:45-12:30	mg/m <sup>3</sup>	<0.00000014	
	13:00-13:45	mg/m <sup>3</sup>	<0.00000014	
	14:15-15:00	mg/m <sup>3</sup>	<0.00000014	

检测项目	采样时间	单位	检测结果	参考限值
硫化氢	10:30-11:15	mg/m <sup>3</sup>	<0.001	0.01
	11:45-12:30	mg/m <sup>3</sup>	<0.001	
	13:00-13:45	mg/m <sup>3</sup>	<0.001	
	14:15-15:00	mg/m <sup>3</sup>	<0.001	
苯	10:30-11:15	mg/m <sup>3</sup>	<1.5×10 <sup>-3</sup>	0.11
	11:45-12:30	mg/m <sup>3</sup>	<1.5×10 <sup>-3</sup>	
	13:00-13:45	mg/m <sup>3</sup>	<1.5×10 <sup>-3</sup>	
	14:15-15:00	mg/m <sup>3</sup>	<1.5×10 <sup>-3</sup>	
甲苯	10:30-11:15	mg/m <sup>3</sup>	<1.5×10 <sup>-3</sup>	0.20
	11:45-12:30	mg/m <sup>3</sup>	<1.5×10 <sup>-3</sup>	
	13:00-13:45	mg/m <sup>3</sup>	<1.5×10 <sup>-3</sup>	
	14:15-15:00	mg/m <sup>3</sup>	<1.5×10 <sup>-3</sup>	
二甲苯	10:30-11:15	mg/m <sup>3</sup>	<4.5×10 <sup>-3</sup>	0.20
	11:45-12:30	mg/m <sup>3</sup>	<4.5×10 <sup>-3</sup>	
	13:00-13:45	mg/m <sup>3</sup>	<4.5×10 <sup>-3</sup>	
	14:15-15:00	mg/m <sup>3</sup>	<4.5×10 <sup>-3</sup>	
酚类化合物	10:30-11:15	mg/m <sup>3</sup>	<0.009	0.02
	11:45-12:30	mg/m <sup>3</sup>	<0.009	
	13:00-13:45	mg/m <sup>3</sup>	<0.009	
	14:15-15:00	mg/m <sup>3</sup>	<0.009	
非甲烷总烃	10:30	mg/m <sup>3</sup>	1.28	4.0
	11:47	mg/m <sup>3</sup>	1.18	
	13:03	mg/m <sup>3</sup>	1.01	
	14:17	mg/m <sup>3</sup>	1.39	
氨	10:30-11:15	mg/m <sup>3</sup>	0.03	0.20
	11:45-12:30	mg/m <sup>3</sup>	0.03	
	13:00-13:45	mg/m <sup>3</sup>	0.04	
	14:15-15:00	mg/m <sup>3</sup>	0.02	

检测项目	采样时间	单位	检测结果	参考限值
一氧化碳	10:30	mg/m³	1.4	10
	11:45	mg/m³	1.3	
	13:00	mg/m³	1.3	
	14:15	mg/m³	1.4	
采样人员	王全、孙志鹏			
采样/检测仪器	崂应 2050 空气/智能 TSP 综合采样器（X-062-02/03/04） ZR-3920 环境空气颗粒物综合采样器（X-062-08） ADS-2062G 高负压智能综合采样器（X-068-01） GXH-3011A 便携式红外线分析仪（CO）（X-028-02） NVN-800S 低浓度称量恒温恒湿设备（X-066-01） AB265-S 梅特勒天平（F-008-05） GC-2014C 气相色谱仪（F-001-01） PXS-270 离子计（F-007-01） GC2060 气相色谱仪（F-001-06） TU-1810PC 紫外可见分光光度计（F-004-05） AHEC-J-004 液相色谱仪（FL2200）			
备注	二氧化硫、二氧化氮、臭氧、PM <sub>10</sub> 、PM <sub>2.5</sub> 、颗粒物、苯并芘、一氧化碳项目参考限值为《环境空气质量标准》（GB3095-2012）二级标准； 苯、甲苯、二甲苯、氨、一氧化碳项目参考限值为《室内空气质量标准》（GB/T18883-2002）； 硫化氢、酚类化合物项目参考限值为《炼焦化学工业污染物排放标准》（GB16171-2012）企业大气污染物排放浓度限值； 非甲烷总烃项目限值为《大气污染物综合排放标准》（GB16297-1996）表 2 中无组织排放监控浓度限值； 无能力分包：苯并[a]芘项目分包给安徽恩测检测技术有限公司资质证书编号：161212050600）检测； AHEC-J-004 液相色谱仪（FL2200）为安徽恩测检测技术有限公司检测仪器； 采样布点图见附件。			

表 2 华电小区现场检测点位气象参数测试记录表 (2022-11-02)

检测时间	气温 (°C)	气压 (kPa)	相对湿度 (%)	风速 (m/s)	风向	天气情况
10:30-11:15	23.8	101.9	48	1.3	东风	晴
11:45-12:30	24.7	101.8	47	1.3	东风	晴
13:00-13:45	25.1	102.1	48	1.3	东风	晴
14:15-15:00	24.9	101.9	49	1.4	东风	晴
检测人员	王全、孙志鹏					
检测仪器	Kestrel 5000 便携式风速气象测定仪 (X-053-04)					
备注	/					

表 3 孙滩村委会环境空气监测结果表 (2022-11-03)

检测项目	采样时间	单位	检测结果	参考限值
颗粒物	10:30-11:15	mg/m <sup>3</sup>	0.238	0.3
	11:45-12:30	mg/m <sup>3</sup>	0.224	
	13:00-13:45	mg/m <sup>3</sup>	0.216	
	14:15-15:00	mg/m <sup>3</sup>	0.231	
PM <sub>10</sub>	10:30-11:15	mg/m <sup>3</sup>	0.098	0.15
	11:45-12:30	mg/m <sup>3</sup>	0.111	
	13:00-13:45	mg/m <sup>3</sup>	0.116	
	14:15-15:00	mg/m <sup>3</sup>	0.104	
PM <sub>2.5</sub>	10:30-11:15	mg/m <sup>3</sup>	0.056	0.075
	11:45-12:30	mg/m <sup>3</sup>	0.064	
	13:00-13:45	mg/m <sup>3</sup>	0.067	
	14:15-15:00	mg/m <sup>3</sup>	0.049	
二氧化硫	10:30-11:15	mg/m <sup>3</sup>	<0.007	0.5
	11:45-12:30	mg/m <sup>3</sup>	<0.007	
	13:00-13:45	mg/m <sup>3</sup>	<0.007	
	14:15-15:00	mg/m <sup>3</sup>	<0.007	
二氧化氮	10:30-11:15	mg/m <sup>3</sup>	0.096	0.2
	11:45-12:30	mg/m <sup>3</sup>	0.039	
	13:00-13:45	mg/m <sup>3</sup>	0.067	
	14:15-15:00	mg/m <sup>3</sup>	0.015	
臭氧	10:30-11:15	mg/m <sup>3</sup>	0.029	0.2
	11:45-12:30	mg/m <sup>3</sup>	0.062	
	13:00-13:45	mg/m <sup>3</sup>	0.051	
	14:15-15:00	mg/m <sup>3</sup>	0.038	
氟化物	10:30-11:15	mg/m <sup>3</sup>	<0.0005	—
	11:45-12:30	mg/m <sup>3</sup>	<0.0005	
	13:00-13:45	mg/m <sup>3</sup>	<0.0005	
	14:15-15:00	mg/m <sup>3</sup>	<0.0005	
苯并[a]芘	10:30-11:15	mg/m <sup>3</sup>	<0.00000014	0.0000025
	11:45-12:30	mg/m <sup>3</sup>	<0.00000014	
	13:00-13:45	mg/m <sup>3</sup>	<0.00000014	
	14:15-15:00	mg/m <sup>3</sup>	<0.00000014	

检测项目	采样时间	单位	检测结果	参考限值
硫化氢	10:30-11:15	mg/m <sup>3</sup>	<0.001	0.01
	11:45-12:30	mg/m <sup>3</sup>	<0.001	
	13:00-13:45	mg/m <sup>3</sup>	<0.001	
	14:15-15:00	mg/m <sup>3</sup>	<0.001	
苯	10:30-11:15	mg/m <sup>3</sup>	<1.5×10 <sup>-3</sup>	0.11
	11:45-12:30	mg/m <sup>3</sup>	<1.5×10 <sup>-3</sup>	
	13:00-13:45	mg/m <sup>3</sup>	<1.5×10 <sup>-3</sup>	
	14:15-15:00	mg/m <sup>3</sup>	<1.5×10 <sup>-3</sup>	
甲苯	10:30-11:15	mg/m <sup>3</sup>	<1.5×10 <sup>-3</sup>	0.20
	11:45-12:30	mg/m <sup>3</sup>	<1.5×10 <sup>-3</sup>	
	13:00-13:45	mg/m <sup>3</sup>	<1.5×10 <sup>-3</sup>	
	14:15-15:00	mg/m <sup>3</sup>	<1.5×10 <sup>-3</sup>	
二甲苯	10:30-11:15	mg/m <sup>3</sup>	<4.5×10 <sup>-3</sup>	0.20
	11:45-12:30	mg/m <sup>3</sup>	<4.5×10 <sup>-3</sup>	
	13:00-13:45	mg/m <sup>3</sup>	<4.5×10 <sup>-3</sup>	
	14:15-15:00	mg/m <sup>3</sup>	<4.5×10 <sup>-3</sup>	
酚类化合物	10:30-11:15	mg/m <sup>3</sup>	<0.009	0.02
	11:45-12:30	mg/m <sup>3</sup>	<0.009	
	13:00-13:45	mg/m <sup>3</sup>	<0.009	
	14:15-15:00	mg/m <sup>3</sup>	<0.009	
非甲烷总烃	10:30	mg/m <sup>3</sup>	2.39	4.0
	11:43	mg/m <sup>3</sup>	2.96	
	13:02	mg/m <sup>3</sup>	1.88	
	14:17	mg/m <sup>3</sup>	1.86	
氨	10:30-11:15	mg/m <sup>3</sup>	0.05	0.20
	11:45-12:30	mg/m <sup>3</sup>	0.03	
	13:00-13:45	mg/m <sup>3</sup>	0.05	
	14:15-15:00	mg/m <sup>3</sup>	0.02	

检测项目	采样时间	单位	检测结果	参考限值
一氧化碳	10:30	mg/m <sup>3</sup>	1.4	10
	11:45	mg/m <sup>3</sup>	1.3	
	13:00	mg/m <sup>3</sup>	1.2	
	14:15	mg/m <sup>3</sup>	1.2	
采样人员	王全、孙志鹏			
采样/检测仪器	崂应 2050 空气/智能 TSP 综合采样器（X-062-02/03/04） ZR-3920 环境空气颗粒物综合采样器（X-062-08） ADS-2062G 高负压智能综合采样器（X-068-01） GXH-3011A 便携式红外线分析器（CO）（X-028-02） NVN-800S 低浓度称量恒温恒湿设备（X-066-01） AB265-S 梅特勒天平（F-008-05） GC-2014C 气相色谱仪（F-001-01） PXS-270 离子计（F-007-01） GC2060 气相色谱仪（F-001-06） TU-1810PC 紫外可见分光光度计（F-004-05） AHEC-J-004 液相色谱仪（FL2200）			
备注	二氧化硫、二氧化氮、臭氧、PM <sub>10</sub> 、PM <sub>2.5</sub> 、颗粒物、苯并芘、一氧化碳项目参考限值为《环境空气质量标准》（GB3095-2012）二级标准；苯、甲苯、二甲苯、氨、一氧化碳项目参考限值为《室内空气质量标准》（GB/T18883-2002）；硫化氢、酚类化合物项目参考限值为《炼焦化学工业污染物排放标准》（GB16171-2012）企业大气污染物排放浓度限值；非甲烷总烃项目限值为《大气污染物综合排放标准》（GB16297-1996）表 2 中无组织排放监控浓度限值； 无能力分包：苯并[a]芘项目分包给安徽恩测检测技术有限公司资质证书编号：161212050600）检测；AHEC-J-004 液相色谱仪（FL2200）为安徽恩测检测技术有限公司检测仪器； 采样布点图见附件。			

表 4 孙滩村委会现场检测点位气象参数测试记录表 (2022-11-03)

检测时间	气温 (°C)	气压 (kPa)	相对湿度 (%)	风速 (m/s)	风向	天气情况
10:30-11:15	24.5	102.0	49	1.3	东北	晴
11:45-12:30	24.8	101.9	51	1.2	东北	晴
13:00-13:45	23.9	101.8	53	1.3	东北	晴
14:15-15:00	23.2	101.8	51	1.4	东北	晴
检测人员	王全、孙志鹏					
检测仪器	Kestrel 5500 便携式风速气象测定仪 (X-053-01)					
备注	/					

表 5 协力村环境空气监测结果表 (2022-11-04)

检测项目	采样时间	单位	检测结果	参考限值
颗粒物	10:30-11:15	mg/m <sup>3</sup>	0.196	0.3
	11:45-12:30	mg/m <sup>3</sup>	0.220	
	13:00-13:45	mg/m <sup>3</sup>	0.207	
	14:15-15:00	mg/m <sup>3</sup>	0.229	
PM <sub>10</sub>	10:30-11:15	mg/m <sup>3</sup>	0.108	0.15
	11:45-12:30	mg/m <sup>3</sup>	0.124	
	13:00-13:45	mg/m <sup>3</sup>	0.096	
	14:15-15:00	mg/m <sup>3</sup>	0.111	
PM <sub>2.5</sub>	10:30-11:15	mg/m <sup>3</sup>	0.047	0.075
	11:45-12:30	mg/m <sup>3</sup>	0.064	
	13:00-13:45	mg/m <sup>3</sup>	0.042	
	14:15-15:00	mg/m <sup>3</sup>	0.051	
二氧化硫	10:30-11:15	mg/m <sup>3</sup>	0.008	0.5
	11:45-12:30	mg/m <sup>3</sup>	<0.007	
	13:00-13:45	mg/m <sup>3</sup>	<0.007	
	14:15-15:00	mg/m <sup>3</sup>	0.012	
二氧化氮	10:30-11:15	mg/m <sup>3</sup>	0.037	0.2
	11:45-12:30	mg/m <sup>3</sup>	0.035	
	13:00-13:45	mg/m <sup>3</sup>	0.036	
	14:15-15:00	mg/m <sup>3</sup>	0.044	
臭氧	10:30-11:15	mg/m <sup>3</sup>	<0.010	0.2
	11:45-12:30	mg/m <sup>3</sup>	<0.010	
	13:00-13:45	mg/m <sup>3</sup>	<0.010	
	14:15-15:00	mg/m <sup>3</sup>	0.023	
氟化物	10:30-11:15	mg/m <sup>3</sup>	<0.0005	—
	11:45-12:30	mg/m <sup>3</sup>	<0.0005	
	13:00-13:45	mg/m <sup>3</sup>	<0.0005	
	14:15-15:00	mg/m <sup>3</sup>	<0.0005	
苯并[a]芘	10:30-11:15	mg/m <sup>3</sup>	<0.00000014	0.0000025
	11:45-12:30	mg/m <sup>3</sup>	<0.00000014	
	13:00-13:45	mg/m <sup>3</sup>	<0.00000014	
	14:15-15:00	mg/m <sup>3</sup>	<0.00000014	

检测项目	采样时间	单位	检测结果	参考限值
硫化氢	10:30-11:15	mg/m <sup>3</sup>	<0.01	0.01
	11:45-12:30	mg/m <sup>3</sup>	<0.01	
	13:00-13:45	mg/m <sup>3</sup>	<0.01	
	14:15-15:00	mg/m <sup>3</sup>	<0.01	
苯	10:30-11:15	mg/m <sup>3</sup>	$<1.5 \times 10^{-3}$	0.11
	11:45-12:30	mg/m <sup>3</sup>	$<1.5 \times 10^{-3}$	
	13:00-13:45	mg/m <sup>3</sup>	$<1.5 \times 10^{-3}$	
	14:15-15:00	mg/m <sup>3</sup>	$<1.5 \times 10^{-3}$	
甲苯	10:30-11:15	mg/m <sup>3</sup>	$<1.5 \times 10^{-3}$	0.20
	11:45-12:30	mg/m <sup>3</sup>	$<1.5 \times 10^{-3}$	
	13:00-13:45	mg/m <sup>3</sup>	$<1.5 \times 10^{-3}$	
	14:15-15:00	mg/m <sup>3</sup>	$<1.5 \times 10^{-3}$	
二甲苯	10:30-11:15	mg/m <sup>3</sup>	$<4.5 \times 10^{-3}$	0.20
	11:45-12:30	mg/m <sup>3</sup>	$<4.5 \times 10^{-3}$	
	13:00-13:45	mg/m <sup>3</sup>	$<4.5 \times 10^{-3}$	
	14:15-15:00	mg/m <sup>3</sup>	$<4.5 \times 10^{-3}$	
酚类化合物	10:30-11:15	mg/m <sup>3</sup>	<0.009	0.02
	11:45-12:30	mg/m <sup>3</sup>	<0.009	
	13:00-13:45	mg/m <sup>3</sup>	<0.009	
	14:15-15:00	mg/m <sup>3</sup>	<0.009	
非甲烷总烃	10:30	mg/m <sup>3</sup>	0.75	4.0
	11:47	mg/m <sup>3</sup>	0.79	
	13:02	mg/m <sup>3</sup>	0.75	
	14:17	mg/m <sup>3</sup>	0.76	
氨	10:30-11:15	mg/m <sup>3</sup>	0.05	0.20
	11:45-12:30	mg/m <sup>3</sup>	0.01	
	13:00-13:45	mg/m <sup>3</sup>	0.02	
	14:15-15:00	mg/m <sup>3</sup>	0.03	

检测项目	采样时间	单位	检测结果	参考限值
一氧化碳	10:30	mg/m³	1.2	10
	11:45	mg/m³	1.2	
	16:00	mg/m³	1.3	
	17:30	mg/m³	1.2	
采样人员	王全、孙志鹏			
采样/检测仪器	崂应 2050 空气/智能 TSP 综合采样器（X-062-02/03/04） ZR-3920 环境空气颗粒物综合采样器（X-062-08） ADS-2062G 高负压智能综合采样器（X-068-01） GXH-3011A 便携式红外线分析器（CO）（X-028-02） NVN-800S 低浓度称量恒温恒湿设备（X-066-01） AB265-S 梅特勒天平（F-008-05） GC-2014C 气相色谱仪（F-001-01） PXS-270 离子计（F-007-01） GC2060 气相色谱仪（F-001-06） TU-1810PC 紫外可见分光光度计（F-004-04/05） AHEC-J-004 液相色谱仪（FL2200）			
备注	二氧化硫、二氧化氮、臭氧、PM <sub>10</sub> 、PM <sub>2.5</sub> 、颗粒物、苯并芘、一氧化碳项目参考限值为《环境空气质量标准》（GB3095-2012）二级标准； 苯、甲苯、二甲苯、氨、一氧化碳项目参考限值为《室内空气质量标准》（GB/T18883-2002）； 硫化氢、酚类化合物项目参考限值为《炼焦化学工业污染物排放标准》（GB16171-2012）企业大气污染物排放浓度限值； 非甲烷总烃项目限值为《大气污染物综合排放标准》（GB16297-1996）表 2 中无组织排放监控浓度限值； 无能力分包：苯并[a]芘项目分包给安徽恩测检测技术有限公司资质证书编号：161212050600）检测； AHEC-J-004 液相色谱仪（FL2200）为安徽恩测检测技术有限公司检测仪器； 采样布点图见附件。			

表 6 协力村现场检测点位气象参数测试记录表 (2022-11-04)

检测时间	气温 (°C)	气压 (kPa)	相对湿度 (%)	风速 (m/s)	风向	天气情况
10:30-11:15	19.5	102.4	53	1.3	东北	晴
11:45-12:30	21.2	102.3	55	1.2	东北	晴
13:00-13:45	21.8	102.3	54	1.2	东北	晴
14:15-15:00	18.9	102.4	53	1.3	东北	晴
检测人员	王全、孙志鹏					
检测仪器	Kestrel 5500 便携式风速气象测定仪 (X-053-01)					
备注	/					

表 7 月亮湾小区环境空气监测结果表 (2022-11-07)

检测项目	采样时间	单位	检测结果	参考限值
颗粒物	10:30-11:15	mg/m <sup>3</sup>	0.216	0.3
	11:45-12:30	mg/m <sup>3</sup>	0.207	
	13:00-13:45	mg/m <sup>3</sup>	0.236	
	14:15-15:00	mg/m <sup>3</sup>	0.227	
PM <sub>10</sub>	10:30-11:15	mg/m <sup>3</sup>	0.098	0.15
	11:45-12:30	mg/m <sup>3</sup>	0.082	
	13:00-13:45	mg/m <sup>3</sup>	0.104	
	14:15-15:00	mg/m <sup>3</sup>	0.078	
PM <sub>2.5</sub>	10:30-11:15	mg/m <sup>3</sup>	0.062	0.075
	11:45-12:30	mg/m <sup>3</sup>	0.044	
	13:00-13:45	mg/m <sup>3</sup>	0.069	
	14:15-15:00	mg/m <sup>3</sup>	0.051	
二氧化硫	10:30-11:15	mg/m <sup>3</sup>	0.008	0.5
	11:45-12:30	mg/m <sup>3</sup>	<0.007	
	13:00-13:45	mg/m <sup>3</sup>	<0.007	
	14:15-15:00	mg/m <sup>3</sup>	<0.007	
二氧化氮	10:30-11:15	mg/m <sup>3</sup>	0.007	0.2
	11:45-12:30	mg/m <sup>3</sup>	0.008	
	13:00-13:45	mg/m <sup>3</sup>	0.007	
	14:15-15:00	mg/m <sup>3</sup>	0.009	
臭氧	10:30-11:15	mg/m <sup>3</sup>	0.033	0.2
	11:45-12:30	mg/m <sup>3</sup>	0.054	
	13:00-13:45	mg/m <sup>3</sup>	0.038	
	14:15-15:00	mg/m <sup>3</sup>	0.015	
氟化物	10:30-11:15	mg/m <sup>3</sup>	<0.0005	—
	11:45-12:30	mg/m <sup>3</sup>	<0.0005	
	13:00-13:45	mg/m <sup>3</sup>	<0.0005	
	14:15-15:00	mg/m <sup>3</sup>	<0.0005	
苯并[a]芘	10:30-11:15	mg/m <sup>3</sup>	<0.00000014	0.0000025
	11:45-12:30	mg/m <sup>3</sup>	<0.00000014	
	13:00-13:45	mg/m <sup>3</sup>	<0.00000014	
	14:15-15:00	mg/m <sup>3</sup>	<0.00000014	

检测项目	采样时间	单位	检测结果	参考限值
硫化氢	10:30-11:15	mg/m <sup>3</sup>	<0.001	0.01
	11:45-12:30	mg/m <sup>3</sup>	<0.001	
	13:00-13:45	mg/m <sup>3</sup>	<0.001	
	14:15-15:00	mg/m <sup>3</sup>	<0.001	
苯	10:30-11:15	mg/m <sup>3</sup>	<1.5×10 <sup>-3</sup>	0.11
	11:45-12:30	mg/m <sup>3</sup>	<1.5×10 <sup>-3</sup>	
	13:00-13:45	mg/m <sup>3</sup>	<1.5×10 <sup>-3</sup>	
	14:15-15:00	mg/m <sup>3</sup>	<1.5×10 <sup>-3</sup>	
甲苯	10:30-11:15	mg/m <sup>3</sup>	<1.5×10 <sup>-3</sup>	0.20
	11:45-12:30	mg/m <sup>3</sup>	<1.5×10 <sup>-3</sup>	
	13:00-13:45	mg/m <sup>3</sup>	<1.5×10 <sup>-3</sup>	
	14:15-15:00	mg/m <sup>3</sup>	<1.5×10 <sup>-3</sup>	
二甲苯	10:30-11:15	mg/m <sup>3</sup>	<4.5×10 <sup>-3</sup>	0.20
	11:45-12:30	mg/m <sup>3</sup>	<4.5×10 <sup>-3</sup>	
	13:00-13:45	mg/m <sup>3</sup>	<4.5×10 <sup>-3</sup>	
	14:15-15:00	mg/m <sup>3</sup>	<4.5×10 <sup>-3</sup>	
酚类化合物	10:30-11:15	mg/m <sup>3</sup>	<0.009	0.02
	11:45-12:30	mg/m <sup>3</sup>	<0.009	
	13:00-13:45	mg/m <sup>3</sup>	<0.009	
	14:15-15:00	mg/m <sup>3</sup>	<0.009	
非甲烷总烃	10:30	mg/m <sup>3</sup>	0.90	4.0
	11:47	mg/m <sup>3</sup>	1.00	
	13:02	mg/m <sup>3</sup>	1.07	
	14:17	mg/m <sup>3</sup>	0.88	
氨	10:30-11:15	mg/m <sup>3</sup>	0.09	0.20
	11:45-12:30	mg/m <sup>3</sup>	0.08	
	13:00-13:45	mg/m <sup>3</sup>	0.07	
	14:15-15:00	mg/m <sup>3</sup>	0.02	

检测项目	采样时间	单位	检测结果	参考限值
一氧化碳	10:30	mg/m³	1.1	10
	11:45	mg/m³	1.2	
	13:00	mg/m³	1.2	
	14:15	mg/m³	1.2	
采样人员	王全、孙志鹏			
采样/检测仪器	崂应 2050 空气/智能 TSP 综合采样器（X-062-02/03/04） ZR-3920 环境空气颗粒物综合采样器（X-062-08） ADS-2062G 高负压智能综合采样器（X-068-01） GXH-3011A 便携式红外线分析器（CO）（X-028-02） NVN-800S 低浓度称量恒温恒湿设备（X-066-01） AB265-S 梅特勒天平（F-008-05） GC-2014C 气相色谱仪（F-001-02） GC2060 气相色谱仪（F-001-06） TU-1810PC 紫外可见分光光度计（F-004-04/05） AHEC-J-004 液相色谱仪（FL2200）			
备注	二氧化硫、二氧化氮、臭氧、PM <sub>10</sub> 、PM <sub>2.5</sub> 、颗粒物、苯并芘、一氧化碳项目参考限值为《环境空气质量标准》（GB3095-2012）二级标准； 苯、甲苯、二甲苯、氨、一氧化碳项目参考限值为《室内空气质量标准》（GB/T18883-2002）； 硫化氢、酚类化合物项目参考限值为《炼焦化学工业污染物排放标准》（GB16171-2012）企业大气污染物排放浓度限值； 非甲烷总烃项目限值为《大气污染物综合排放标准》（GB16297-1996）表 2 中无组织排放监控浓度限值； 无能力分包：苯并[a]芘项目分包给安徽恩测检测技术有限公司资质证书编号：161212050600）检测； AHEC-J-004 液相色谱仪（FL2200）为安徽恩测检测技术有限公司检测仪器； 采样布点图见附件。			

表 8 月亮湾小区现场检测点位气象参数测试记录表 (2022-11-07)

检测时间	气温 (°C)	气压 (kPa)	相对湿度 (%)	风速 (m/s)	风向	天气情况
10:30-11:15	21.2	102.1	49	1.3	东北	晴
11:45-12:30	23.5	101.8	53	1.4	东北	晴
13:00-13:45	23.9	101.8	51	1.4	东北	晴
14:15-15:00	22.5	101.9	53	1.3	东北	晴
检测人员	王全、孙志鹏					
检测仪器	Kestrel 5500 便携式风速气象测定仪 (X-053-01)					
备注	/					

表 9 六洲村小区环境空气监测结果表 (2022-11-07)

检测项目	采样时间	单位	检测结果	参考限值
颗粒物	10:30-11:15	mg/m <sup>3</sup>	0.198	0.3
	11:45-12:30	mg/m <sup>3</sup>	0.220	
	13:00-13:45	mg/m <sup>3</sup>	0.200	
	14:15-15:00	mg/m <sup>3</sup>	0.229	
PM <sub>10</sub>	10:30-11:15	mg/m <sup>3</sup>	0.109	0.15
	11:45-12:30	mg/m <sup>3</sup>	0.113	
	13:00-13:45	mg/m <sup>3</sup>	0.100	
	14:15-15:00	mg/m <sup>3</sup>	0.087	
PM <sub>2.5</sub>	10:30-11:15	mg/m <sup>3</sup>	0.056	0.075
	11:45-12:30	mg/m <sup>3</sup>	0.067	
	13:00-13:45	mg/m <sup>3</sup>	0.049	
	14:15-15:00	mg/m <sup>3</sup>	0.042	
二氧化硫	10:30-11:15	mg/m <sup>3</sup>	<0.007	0.5
	11:45-12:30	mg/m <sup>3</sup>	<0.007	
	13:00-13:45	mg/m <sup>3</sup>	<0.007	
	14:15-15:00	mg/m <sup>3</sup>	0.008	
二氧化氮	10:30-11:15	mg/m <sup>3</sup>	0.088	0.2
	11:45-12:30	mg/m <sup>3</sup>	0.051	
	13:00-13:45	mg/m <sup>3</sup>	0.015	
	14:15-15:00	mg/m <sup>3</sup>	0.008	
臭氧	10:30-11:15	mg/m <sup>3</sup>	<0.010	0.2
	11:45-12:30	mg/m <sup>3</sup>	0.041	
	13:00-13:45	mg/m <sup>3</sup>	0.039	
	14:15-15:00	mg/m <sup>3</sup>	0.059	
氟化物	10:30-11:15	mg/m <sup>3</sup>	<0.0005	—
	11:45-12:30	mg/m <sup>3</sup>	<0.0005	
	13:00-13:45	mg/m <sup>3</sup>	<0.0005	
	14:15-15:00	mg/m <sup>3</sup>	<0.0005	
苯并[a]芘	10:30-11:15	mg/m <sup>3</sup>	<0.00000014	0.0000025
	11:45-12:30	mg/m <sup>3</sup>	<0.00000014	
	13:00-13:45	mg/m <sup>3</sup>	<0.00000014	
	14:15-15:00	mg/m <sup>3</sup>	<0.00000014	

检测项目	采样时间	单位	检测结果	参考限值
硫化氢	10:30-11:15	mg/m <sup>3</sup>	<0.001	0.01
	11:45-12:30	mg/m <sup>3</sup>	<0.001	
	13:00-13:45	mg/m <sup>3</sup>	<0.001	
	14:15-15:00	mg/m <sup>3</sup>	<0.001	
苯	10:30-11:15	mg/m <sup>3</sup>	<1.5×10 <sup>-3</sup>	0.11
	11:45-12:30	mg/m <sup>3</sup>	<1.5×10 <sup>-3</sup>	
	13:00-13:45	mg/m <sup>3</sup>	<1.5×10 <sup>-3</sup>	
	14:15-15:00	mg/m <sup>3</sup>	<1.5×10 <sup>-3</sup>	
甲苯	10:30-11:15	mg/m <sup>3</sup>	<1.5×10 <sup>-3</sup>	0.20
	11:45-12:30	mg/m <sup>3</sup>	<1.5×10 <sup>-3</sup>	
	13:00-13:45	mg/m <sup>3</sup>	<1.5×10 <sup>-3</sup>	
	14:15-15:00	mg/m <sup>3</sup>	<1.5×10 <sup>-3</sup>	
二甲苯	10:30-11:15	mg/m <sup>3</sup>	<4.5×10 <sup>-3</sup>	0.20
	11:45-12:30	mg/m <sup>3</sup>	<4.5×10 <sup>-3</sup>	
	13:00-13:45	mg/m <sup>3</sup>	<4.5×10 <sup>-3</sup>	
	14:15-15:00	mg/m <sup>3</sup>	<4.5×10 <sup>-3</sup>	
酚类化合物	10:30-11:15	mg/m <sup>3</sup>	<0.009	0.02
	11:45-12:30	mg/m <sup>3</sup>	<0.009	
	13:00-13:45	mg/m <sup>3</sup>	<0.009	
	14:15-15:00	mg/m <sup>3</sup>	<0.009	
非甲烷总烃	10:30	mg/m <sup>3</sup>	0.73	4.0
	11:46	mg/m <sup>3</sup>	2.36	
	13:01	mg/m <sup>3</sup>	1.27	
	14:04	mg/m <sup>3</sup>	1.28	
氨	10:30-11:15	mg/m <sup>3</sup>	0.08	0.20
	11:45-12:30	mg/m <sup>3</sup>	0.09	
	13:00-13:45	mg/m <sup>3</sup>	0.05	
	14:15-15:00	mg/m <sup>3</sup>	0.03	

检测项目	采样时间	单位	检测结果	参考限值
一氧化碳	10:30	mg/m³	1.2	10
	11:45	mg/m³	1.1	
	13:00	mg/m³	1.3	
	14:15	mg/m³	1.2	
采样人员	王全、孙志鹏			
采样/检测仪器	崂应 2050 空气/智能 TSP 综合采样器 (X-062-02/03/04) ZR-3920 环境空气颗粒物综合采样器 (X-062-08) ADS-2062G 高负压智能综合采样器 (X-068-01) GXH-3011A 便携式红外线分析器 (CO) (X-028-02) NVN-800S 低浓度称量恒温恒湿设备 (X-066-01) AB265-S 梅特勒天平 (F-008-05) GC-2014C 气相色谱仪 (F-001-02) GC2060 气相色谱仪 (F-001-06) TU-1810PC 紫外可见分光光度计 (F-004-04/05) AHEC-J-004 液相色谱仪 (FL2200)			
备注	二氧化硫、二氧化氮、臭氧、PM <sub>10</sub> 、PM <sub>2.5</sub> 、颗粒物、苯并芘、一氧化碳项目参考限值为《环境空气质量标准》（GB3095-2012）二级标准； 苯、甲苯、二甲苯、氨、一氧化碳项目参考限值为《室内空气质量标准》（GB/T18883-2002）； 硫化氢、酚类化合物项目参考限值为《炼焦化学工业污染物排放标准》（GB16171-2012）企业大气污染物排放浓度限值； 非甲烷总烃项目限值为《大气污染物综合排放标准》（GB16297-1996）表 2 中无组织排放监控浓度限值； 无能力分包：苯并[a]芘项目分包给青岛康环检测科技有限公司资质证书编号：191512340276）检测； 8860-5977B 气相色谱质谱联用仪为青岛康环检测科技有限公司资质证书编号：191512340276）检测仪器； 采样布点图见附件。			

表 10 六洲村小区现场检测点位气象参数测试记录表 (2022-11-07)

检测时间	气温 (°C)	气压 (kPa)	相对湿度 (%)	风速 (m/s)	风向	天气情况
10:30-11:15	23.8	102.1	47	1.4	东风	晴
11:45-12:30	24.1	102.0	49	1.3	东风	晴
13:00-13:45	24.3	101.8	51	1.3	东风	晴
14:15-15:00	22.5	101.9	50	1.4	东风	晴
检测人员	王全、孙志鹏					
检测仪器	Kestrel 5500 便携式风速气象测定仪 (X-053-02)					
备注	/					

表 11 高安乡环境空气监测结果表 (2022-11-09)

检测项目	采样时间	单位	检测结果	参考限值
颗粒物	10:30-11:15	mg/m <sup>3</sup>	0.213	0.3
	11:45-12:30	mg/m <sup>3</sup>	0.240	
	13:00-13:45	mg/m <sup>3</sup>	0.229	
	14:15-15:00	mg/m <sup>3</sup>	0.220	
PM <sub>10</sub>	10:30-11:15	mg/m <sup>3</sup>	0.118	0.15
	11:45-12:30	mg/m <sup>3</sup>	0.098	
	13:00-13:45	mg/m <sup>3</sup>	0.089	
	14:15-15:00	mg/m <sup>3</sup>	0.116	
PM <sub>2.5</sub>	10:30-11:15	mg/m <sup>3</sup>	0.064	0.075
	11:45-12:30	mg/m <sup>3</sup>	0.051	
	13:00-13:45	mg/m <sup>3</sup>	0.042	
	14:15-15:00	mg/m <sup>3</sup>	0.067	
二氧化硫	10:30-11:15	mg/m <sup>3</sup>	<0.007	0.5
	11:45-12:30	mg/m <sup>3</sup>	<0.007	
	13:00-13:45	mg/m <sup>3</sup>	<0.007	
	14:15-15:00	mg/m <sup>3</sup>	0.008	
二氧化氮	10:30-11:15	mg/m <sup>3</sup>	0.026	0.2
	11:45-12:30	mg/m <sup>3</sup>	0.034	
	13:00-13:45	mg/m <sup>3</sup>	0.026	
	14:15-15:00	mg/m <sup>3</sup>	0.026	
臭氧	10:30-11:15	mg/m <sup>3</sup>	0.045	0.2
	11:45-12:30	mg/m <sup>3</sup>	0.030	
	13:00-13:45	mg/m <sup>3</sup>	0.046	
	14:15-15:00	mg/m <sup>3</sup>	0.031	
氟化物	10:30-11:15	mg/m <sup>3</sup>	<0.0005	—
	11:45-12:30	mg/m <sup>3</sup>	<0.0005	
	13:00-13:45	mg/m <sup>3</sup>	<0.0005	
	14:15-15:00	mg/m <sup>3</sup>	<0.0005	
苯并[a]芘	10:30-11:15	mg/m <sup>3</sup>	<0.00000014	0.0000025
	11:45-12:30	mg/m <sup>3</sup>	<0.00000014	
	13:00-13:45	mg/m <sup>3</sup>	<0.00000014	
	14:15-15:00	mg/m <sup>3</sup>	<0.00000014	

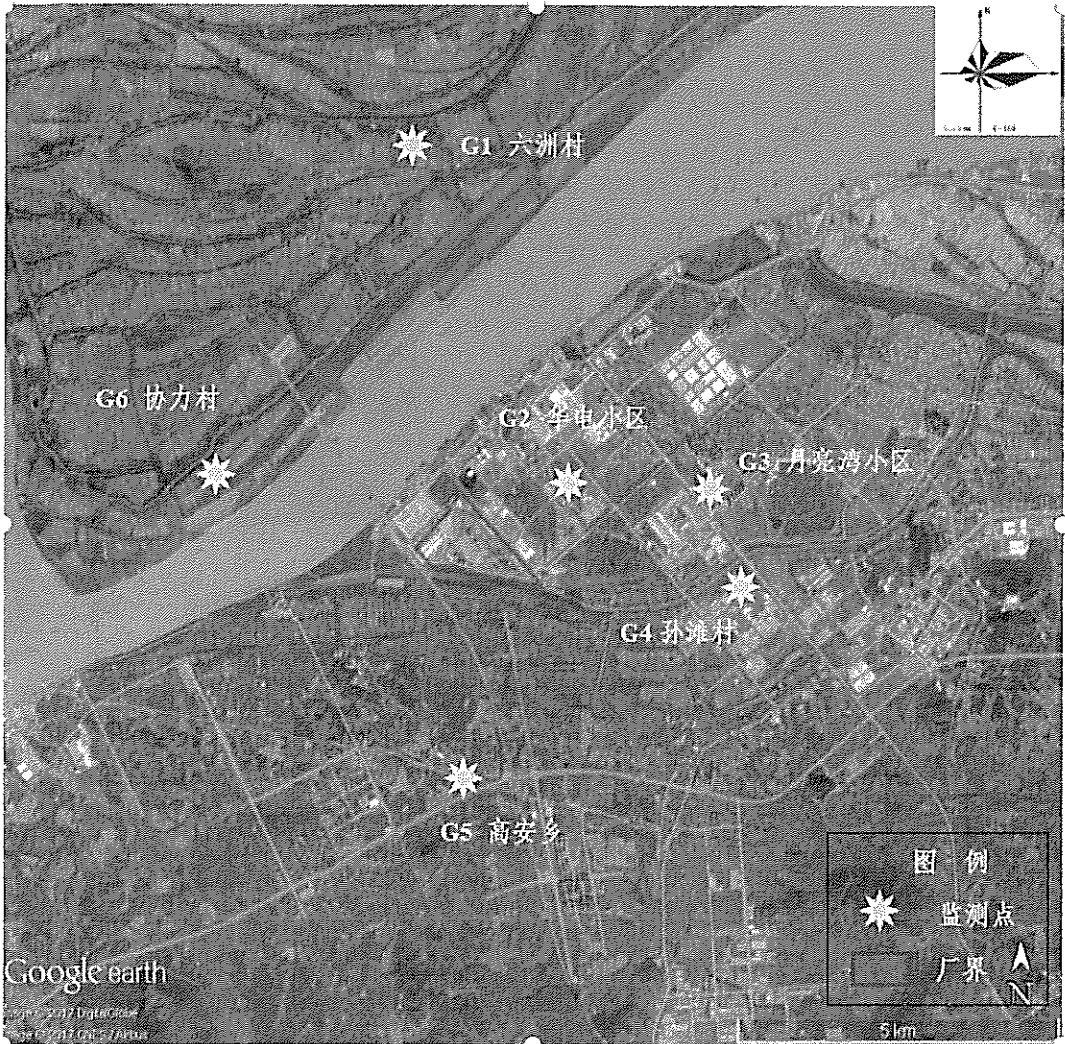
检测项目	采样时间	单位	检测结果	参考限值
硫化氢	10:30-11:15	mg/m <sup>3</sup>	<0.001	0.01
	11:45-12:30	mg/m <sup>3</sup>	<0.001	
	13:00-13:45	mg/m <sup>3</sup>	<0.001	
	14:15-15:00	mg/m <sup>3</sup>	<0.001	
苯	10:30-11:15	mg/m <sup>3</sup>	$<1.5 \times 10^{-3}$	0.11
	11:45-12:30	mg/m <sup>3</sup>	$<1.5 \times 10^{-3}$	
	13:00-13:45	mg/m <sup>3</sup>	$<1.5 \times 10^{-3}$	
	14:15-15:00	mg/m <sup>3</sup>	$<1.5 \times 10^{-3}$	
甲苯	10:30-11:15	mg/m <sup>3</sup>	$<1.5 \times 10^{-3}$	0.20
	11:45-12:30	mg/m <sup>3</sup>	$<1.5 \times 10^{-3}$	
	13:00-13:45	mg/m <sup>3</sup>	$<1.5 \times 10^{-3}$	
	14:15-15:00	mg/m <sup>3</sup>	$<1.5 \times 10^{-3}$	
二甲苯	10:30-11:15	mg/m <sup>3</sup>	$<4.5 \times 10^{-3}$	0.20
	11:45-12:30	mg/m <sup>3</sup>	$<4.5 \times 10^{-3}$	
	13:00-13:45	mg/m <sup>3</sup>	$<4.5 \times 10^{-3}$	
	14:15-15:00	mg/m <sup>3</sup>	$<4.5 \times 10^{-3}$	
酚类化合物	10:30-11:15	mg/m <sup>3</sup>	<0.009	0.02
	11:45-12:30	mg/m <sup>3</sup>	<0.009	
	13:00-13:45	mg/m <sup>3</sup>	<0.009	
	14:15-15:00	mg/m <sup>3</sup>	<0.009	
非甲烷总烃	10:30	mg/m <sup>3</sup>	0.78	4.0
	11:45	mg/m <sup>3</sup>	0.70	
	13:02	mg/m <sup>3</sup>	0.78	
	14:17	mg/m <sup>3</sup>	0.73	
氨	10:30-11:15	mg/m <sup>3</sup>	0.03	0.20
	11:45-12:30	mg/m <sup>3</sup>	0.04	
	13:00-13:45	mg/m <sup>3</sup>	0.10	
	14:15-15:00	mg/m <sup>3</sup>	0.07	

检测项目	采样时间	单位	检测结果	参考限值
一氧化碳	10:30	mg/m³	1.4	10
	11:45	mg/m³	1.2	
	13:00	mg/m³	1.1	
	14:15	mg/m³	1.1	
采样人员	王全、孙志鹏			
采样/检测仪器	崂应 2050 空气/智能 TSP 综合采样器（X-062-02/03/04） ZR-3920 环境空气颗粒物综合采样器（X-062-08） ADS-2062G 高负压智能综合采样器（X-068-01） GXH-3011A 便携式红外线分析仪（CO）（X-028-02） NVN-800S 低浓度称量恒温恒湿设备（X-066-01） AB265-S 梅特勒天平（F-008-05） GC-2014C 气相色谱仪（F-001-02） GC2060 气相色谱仪（F-001-06） TU-1810PC 紫外可见分光光度计（F-004-04/05） AHEC-J-004 液相色谱仪（FL2200）			
备注	二氧化硫、二氧化氮、臭氧、PM <sub>10</sub> 、PM <sub>2.5</sub> 、颗粒物、苯并芘、一氧化碳项目参考限值为《环境空气质量标准》（GB3095-2012）二级标准； 苯、甲苯、二甲苯、氨、一氧化碳项目参考限值为《室内空气质量标准》（GB/T18883-2002）； 硫化氢、酚类化合物项目参考限值为《炼焦化学工业污染物排放标准》（GB16171-2012）企业大气污染物排放浓度限值； 非甲烷总烃项目限值为《大气污染物综合排放标准》（GB16297-1996）表 2 中无组织排放监控浓度限值； 无能力分包：苯并[a]芘项目分包给青岛康环检测科技有限公司资质证书编号：191512340276）检测； 8860-5977B 气相色谱质谱联用仪为青岛康环检测科技有限公司资质证书编号：191512340276）检测仪器； 采样布点图见附件。			

表 12 高安乡现场检测点位气象参数测试记录表 (2022-11-09)

检测时间	气温 (°C)	气压 (kPa)	相对湿度 (%)	风速 (m/s)	风向	天气情况
10:30-11:15	24.8	101.7	49	1.5	东北	晴
11:45-12:30	25.2	101.8	53	1.4	东北	晴
13:00-13:45	25.8	101.8	55	1.4	东北	晴
14:15-15:00	23.9	101.8	57	1.3	东北	晴
检测人员	王全、孙志鹏					
检测仪器	Kestrel 5000 便携式风速气象测定仪 (X-053-03)					
备注	/					

附件: 采样布点图



\*\*\*\*\*报告结束\*\*\*\*\*